



สรุปผลการดำเนินการพัฒนาฝีมือแรงงาน
ประจำปีงบประมาณ พ.ศ. ๒๕๖๓



สถาบันพัฒนาฝีมือแรงงาน ๑๕ พระนครศรีอยุธยา

คำนำ

สถาบันฝีมือแรงงาน ๑๕ พระนครศรีอยุธยา เป็นหน่วยงานสังกัดกรมพัฒนาฝีมือแรงงาน กระทรวงแรงงาน มีภารกิจในการพัฒนาฝีมือแรงงานในสาขาอาชีพต่าง ๆ และองค์ความรู้อื่นที่เกี่ยวข้องให้แก่ประชาชนทั่วไป แรงงานใหม่ แรงงานที่ทำงานอยู่แล้ว และแรงงานนอกระบบ ให้มีทักษะฝีมือและศักยภาพในการทำงานและการประกอบอาชีพ รวมทั้งภารกิจในด้านสนับสนุนและส่งเสริมความร่วมมือกับองค์กรต่าง ๆ ทั้งภาครัฐและภาคเอกชน ให้มีส่วนร่วมในการพัฒนาฝีมือแรงงานเพื่อพัฒนาแรงงานให้มีมาตรฐานฝีมือแรงงาน มีคุณภาพรองรับการแข่งขันและความเปลี่ยนแปลงทั้งในด้านเศรษฐกิจ สังคม และเทคโนโลยี

รายงานผลการดำเนินงานประจำปีงบประมาณ พ.ศ. ๒๕๖๓ จัดทำขึ้นเพื่อเผยแพร่และประชาสัมพันธ์การดำเนินงานของสถาบันฝีมือแรงงาน ๑๕ พระนครศรีอยุธยา โดยได้รวบรวมข้อมูลที่เกี่ยวข้อง และผลการดำเนินงานทั้งหมดไว้ในหนังสือเล่มนี้ เพื่อใช้เป็นแหล่งข้อมูลในการศึกษาอ้างอิง และใช้เป็นประโยชน์ด้านการพัฒนาฝีมือแรงงานและการส่งเสริมประสานความร่วมมือในการพัฒนาฝีมือแรงงานให้เกิดประสิทธิผลต่อไป



สารบัญ

	หน้า
ประวัติความเป็นมา	๑
แผนที่หน่วยงานสถาบันพัฒนาฝีมือแรงงาน ๑๕ พระนครศรีอยุธยา	๒
วิสัยทัศน์ พันธกิจ สถาบันพัฒนาฝีมือแรงงาน ๑๕ พระนครศรีอยุธยา	๓
อัตรากำลังและเจ้าหน้าที่	๔
โครงสร้างหน่วยงาน	๕
รายงานสรุปผลการดำเนินงานพัฒนาฝีมือแรงงาน ประจำปี งบประมาณ พ.ศ. ๒๕๖๓	๖
แผน-ผลการดำเนินงาน ประจำปีงบประมาณ พ.ศ. ๒๕๖๓	๗
สรุปผลการเบิกจ่าย ประจำปีงบประมาณ พ.ศ. ๒๕๖๓	๘
สรุปผลการเบิกจ่ายงบประมาณเปรียบเทียบกับผลการดำเนินงาน	๙
โครงการศูนย์ฝึกอบรมความเป็นเลิศด้านเทคโนโลยีขั้นสูง	๑๐
โครงการพัฒนาทักษะกำลังแรงงานด้านท่องเที่ยวและบริการ	๑๑

๑๑
กรุงเทพมหานคร
อยุธยา



สารบัญ

	หน้า
โครงการพัฒนามาตรฐานฝีมือแรงงานแห่งชาติและพัฒนาบุคลากรรองรับอุตสาหกรรมโลจิสติกส์	๑๒
โครงการยกระดับเพื่อเพิ่มศักยภาพฝีมือและสมรรถนะแรงงาน	๑๓
โครงการฝึกอบรมแรงงานผู้สูงอายุเพื่อเพิ่มโอกาสในการประกอบอาชีพ	๑๖
โครงการฝึกอบรมแรงงานกลุ่มเป้าหมายเฉพาะเพื่อเพิ่มโอกาสในการประกอบอาชีพ	๑๗
โครงการยกระดับแรงงานไทยให้ได้มาตรฐานฝีมือแรงงานเพื่อรองรับการแข่งขัน	๑๘
โครงการเพิ่มผลิตภาพแรงงานสู่ SME ๔.๐	๒๐
โครงการควบคุมและกำกับดูแลการประกอบอาชีพที่อาจเป็นอันตรายต่อสาธารณะ	๒๒
กองทุนพัฒนาฝีมือแรงงาน	๒๓

กรุงเทพมหานคร
อยู่ชยา



ประวัติความเป็นมา

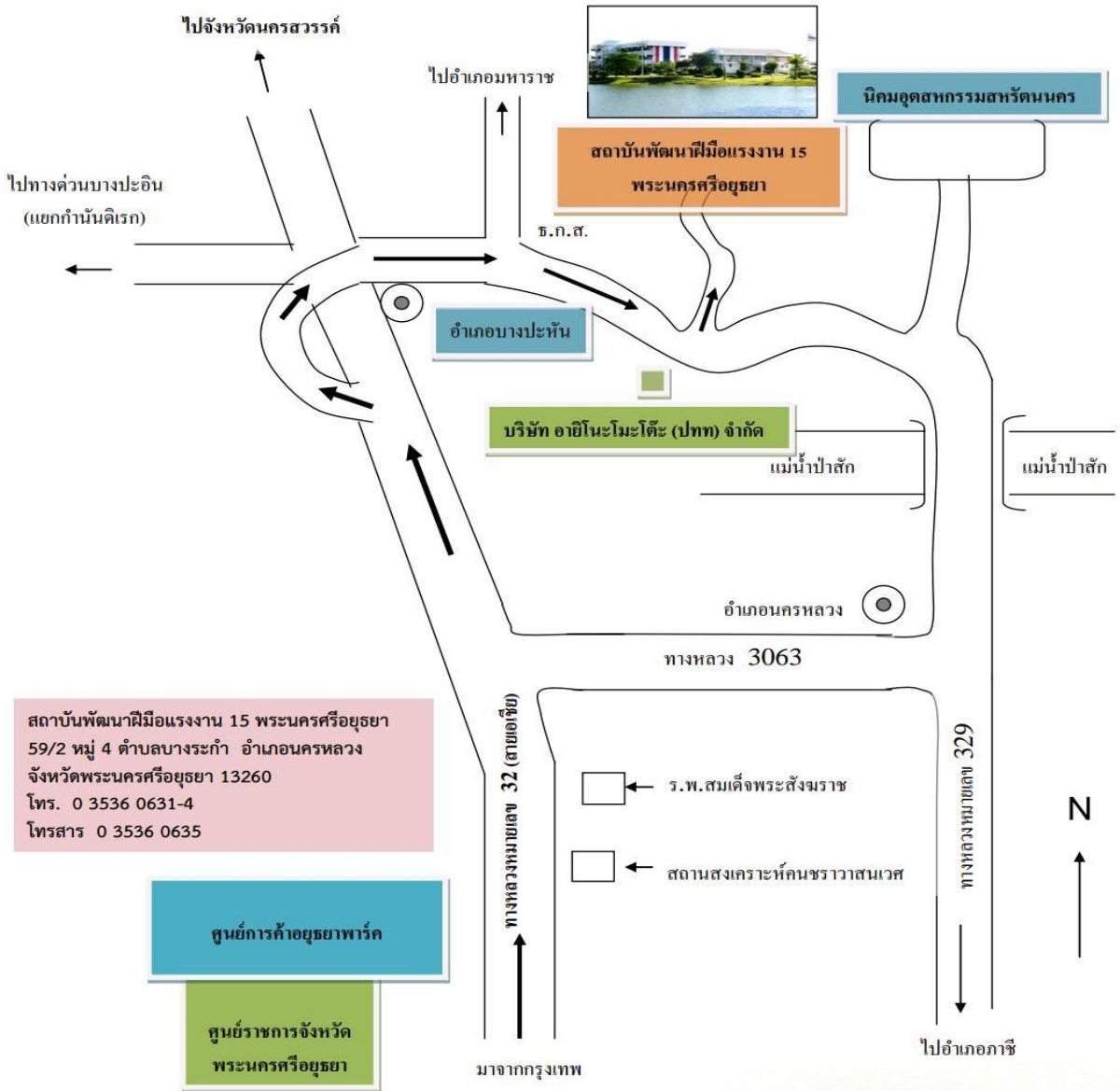


เดิมเป็นศูนย์พัฒนาฝีมือแรงงานจังหวัด
พระนครศรีอยุธยา ก่อตั้งเมื่อวันที่ ๑๕ พฤษภาคม
๒๕๔๕ มีเนื้อที่ ๔๔ ไร่ ๓ งาน ๕๖๐ ตารางวา
ปัจจุบันปรับเป็น สถาบันพัฒนาฝีมือแรงงาน ๑๕
พระนครศรีอยุธยา ตามกฎกระทรวง แบ่งส่วน
ราชการกรมพัฒนาฝีมือแรงงาน พ.ศ. ๒๕๕๙



แผนที่สังเขป

แสดงที่ตั้งสถาบันพัฒนาฝีมือแรงงาน 15 พระนครศรีอยุธยา



กรุงเทพมหานครโลก
อยุธยา



วิสัยทัศน์

เป็นองค์กรหลักในการส่งเสริมและพัฒนากำลังแรงงานไทยให้มี
สมรรถนะได้มาตรฐานสากล เพื่อนำไปสู่การพัฒนาที่ยั่งยืน

พันธกิจ

๑. พัฒนาหลักสูตรให้สอดคล้องกับความต้องการของ
ทุกภาคส่วน
๒. พัฒนาบุคลากร เครื่องมือ เครื่องจักร และ
กระบวนการฝึกให้ทันต่อการเปลี่ยนแปลงของเทคโนโลยี
๓. ส่งเสริมทุกภาคส่วนให้มีการพัฒนาฝีมือแรงงาน
๔. ส่งเสริมให้มีการทดสอบมาตรฐานฝีมือแรงงาน
๕. ส่งเสริมให้สถานประกอบการใช้สิทธิประโยชน์
ภายใต้ พ.ร.บ.ส่งเสริมการพัฒนาฝีมือแรงงาน พ.ศ.๒๕๔๕
๖. ส่งเสริมให้สถานประกอบการมีส่วนร่วมในการ
กำหนดหลักสูตรการฝึกอบรมและการทดสอบมาตรฐานฝีมือ
แรงงาน



อัตรากำลังเจ้าหน้าที่ สถาบันพัฒนาฝีมือแรงงาน ๑๕ พระนครศรีอยุธยา

➤ ข้าราชการ	จำนวน	๑๓ คน
➤ ลูกจ้างประจำ	จำนวน	๕ คน
➤ พนักงานราชการ	จำนวน	๙ คน
➤ ลูกจ้างชั่วคราวเงินกองทุน	จำนวน	๑ คน
	รวม	๒๘ คน

➤ อัตรารว่าง จำนวน ๓ อัตรา คือ

๑. นักวิชาการพัฒนาฝีมือแรงงานชำนาญการพิเศษ

๑ ตำแหน่ง

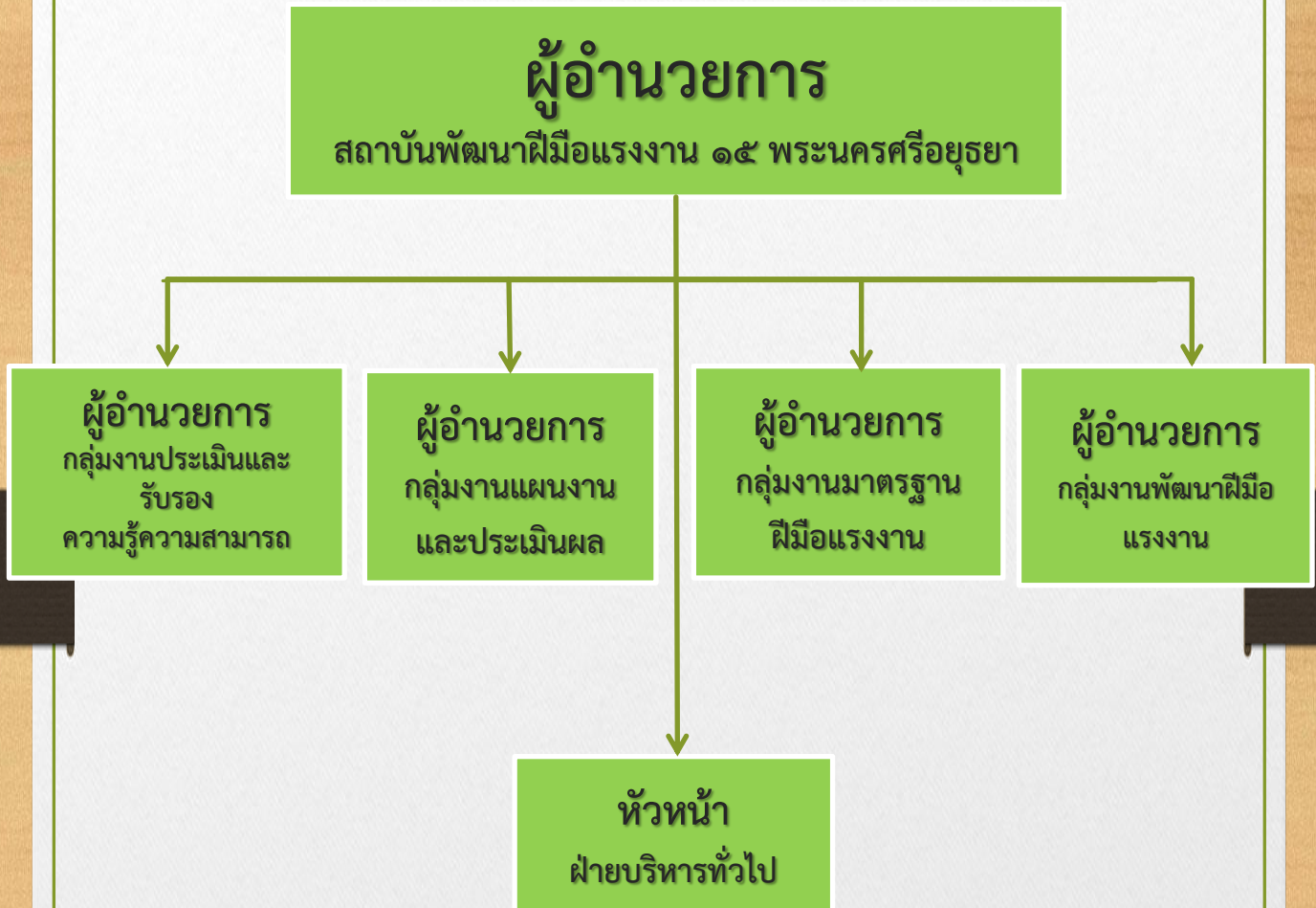
๒. นักวิชาการพัฒนาฝีมือแรงงานปฏิบัติการ/ชำนาญการ

๑ ตำแหน่ง

๓. เจ้าพนักงานพัสดุปฏิบัติงาน/ชำนาญงาน ๑ ตำแหน่ง



โครงสร้างหน่วยงาน



กรุงเทพมหานคร
อยุธยา



รายงานสรุปผลการดำเนินงาน ประจำปีงบประมาณ พ.ศ. ๒๕๖๓

สถาบันพัฒนาฝีมือแรงงาน ๑๕ พระนครศรีอยุธยา

โครงการ/ผลผลิต/กิจกรรม/รายการ ปีงบประมาณ พ.ศ. ๒๕๖๓	เป้าหมาย (คน)	ผลการ ดำเนินงาน (คน)	ร้อยละ
รวมเป้าหมายทั้งสิ้น	๑๖๖,๙๕๙	๑๕๕,๔๒๒	๙๓.๐๙
๑. โครงการ/กิจกรรม ที่ สพร. ๑๕ ดำเนินการเอง (งปม.ของหน่วยงาน)	๓,๓๘๕	๔,๙๘๐	๑๔๗.๑ ๒
๒. ส่งเสริมเอกชน / สถานประกอบการ กิจการ ดำเนินการภายใต้ พ.ร.บ.ส่งเสริม การพัฒนาฝีมือแรงงานฯ	๑๖๓,๕๗๔	๑๕๐,๔๔๒	๙๑.๙๗



แผน-ผลการดำเนินงาน ประจำปีงบประมาณ พ.ศ. ๒๕๖๓

โครงการ/กิจกรรม	แผน (คน)	ผล (คน)	ร้อยละ
๑. โครงการศูนย์ฝึกอบรมความเป็นเลิศด้านเทคโนโลยี ชั้นสูง	๖๐๐	๖๐๙	๑๐๑.๕๐
๒. โครงการพัฒนาทักษะกำลังแรงงานด้านท่องเที่ยวและ บริการ	๑๐๐	๑๐๐	๑๐๐
๓. โครงการพัฒนามาตรฐานฝีมือแรงงานแห่งชาติและ พัฒนาบุคลากรรองรับอุตสาหกรรมโลจิสติกส์	๒๐๐	๒๐๕	๑๐๒.๕๐
๔. โครงการยกระดับเพื่อเพิ่มศักยภาพฝีมือและสมรรถนะ แรงงาน	๓๐๐	๓๑๓	๑๐๔.๓๓
๕. โครงการฝึกอบรมแรงงานผู้สูงอายุเพื่อเพิ่มโอกาสในการ ประกอบอาชีพ	๘๐	๘๐	๑๐๐
๖. โครงการฝึกอบรมแรงงานกลุ่มเป้าหมายเฉพาะเพื่อเพิ่ม โอกาสในการประกอบอาชีพ	๑๒๐	๑๒๐	๑๐๐
๗. โครงการยกระดับแรงงานไทยให้ได้มาตรฐานฝีมือ แรงงานเพื่อรองรับการแข่งขัน	๕๔๐	๘๕๓	๑๕๗.๙๖
ทดสอบมาตรฐานฝีมือแรงงาน	๕๐๐	๘๐๗	๑๖๑.๔๐
พัฒนาศักยภาพแรงงานเพื่อรองรับการจ่ายค่าจ้างตาม มาตรฐานฝีมือแรงงาน	๔๐	๔๖	๑๑๕
๘. โครงการเพิ่มผลิตภาพแรงงานสู่ SME ๔.๐	๓๔๕	๓๖๘	๑๐๖.๖๗
๙. โครงการควบคุมและกำกับดูแลการประกอบอาชีพที่อาจ เป็นอันตรายต่อสาธารณะ	๑๐๐๐	๑๐๓๑	๑๐๓.๑๐



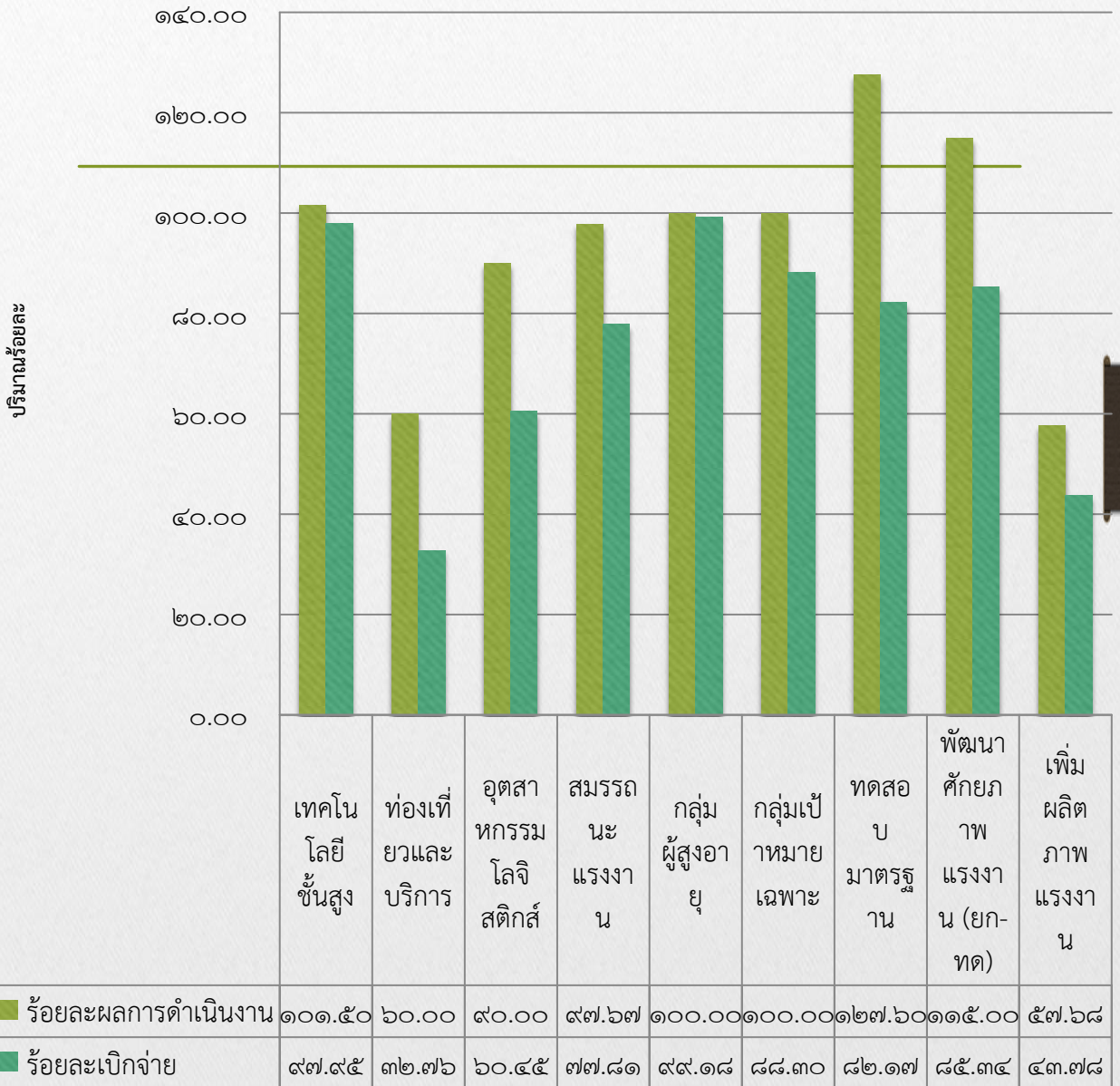
สรุปผลการเบิกจ่าย ประจำปีงบประมาณ พ.ศ. ๒๕๖๓

งบรายจ่าย/ รายการ	งบประมาณที่ ได้รับจัดสรร	เบิกจ่ายแล้ว ในระบบ GFMS	ก่องหน้ผู้กพ่น	คงเหลือ	% เบิกจ่า ยทั้งล้่น
รวมทั้งหมด	๘,๔๑๘,๗๐๐.๐๐	๖,๖๘๑,๐๒๖.๔๑	๕๒๗,๓๑๐.๐๐	๑,๒๑๐,๓๖๓.๕๙	๘๕.๖๒
งบ ดำเนินงาน	๒,๕๓๐,๔๕๐.๐๐	๒,๓๕๔,๕๗๓.๑๕	-	๑๗๕,๘๗๖.๘๕	๙๓.๐๕
งบเงิน อุดหนุน	๔๙,๐๕๐.๐๐	๔๙,๐๕๐.๐๐	-	-	๑๐๐
งบรายจ่าย อื่น	๕,๘๓๘,๒๐๐.๐๐	๔,๒๗๗,๔๐๓.๒๖	๕๒๗,๓๑๐.๐๐	๑,๐๓๔,๔๘๖.๗๔	๘๒.๒๘



สรุปผลการเบิกจ่ายงบประมาณเปรียบเทียบผลการดำเนินงาน

แผนภูมิแสดงผลการเบิกจ่ายงบประมาณเปรียบเทียบผลการดำเนินงาน



โครงการศูนย์ฝึกอบรมความเป็นเลิศด้านเทคโนโลยีขั้นสูง

เป้าหมาย (คน)	ผลการดำเนินงาน (คน)	คิดเป็นร้อยละ
๖๐๐	๖๐๙	๑๐๑.๕๐

สาขาการประยุกต์ใช้ Macro และ VBA Programming

สาขาการใช้งาน PLC ในงาน
อุตสาหกรรม



สาขาการติดตั้งและบำรุงรักษาระบบ
เซลล์แสงอาทิตย์



โครงการพัฒนาทักษะกำลังแรงงานด้านท่องเที่ยวและบริการ

เป้าหมาย (คน)	ผลการดำเนินงาน (คน)	คิดเป็นร้อยละ
๑๐๐	๑๐๐	๑๐๐

สาขาการทำขนมอบ



สาขาการตัดผมชาย



สาขาการสื่อสารและการทำงานเป็นทีม



โครงการพัฒนามาตรฐานฝีมือแรงงานแห่งชาติและพัฒนาบุคลากรรองรับอุตสาหกรรมโลจิสติกส์

เป้าหมาย (คน)	ผลการดำเนินงาน (คน)	คิดเป็นร้อยละ
๒๐๐	๒๐๕	๑๐๒.๕๐

สาขาการบำรุงรักษาและการขับรถฟอร์คลิฟท์ด้วยความปลอดภัย



พนักงานควบคุมเครื่องจักรรถยก ระดับ ๑



โครงการยกระดับเพื่อเพิ่มศักยภาพฝีมือและสมรรถนะแรงงาน

เป้าหมาย (คน)	ผลการดำเนินงาน (คน)	คิดเป็นร้อยละ
๓๐๐	๓๑๓	๑๐๔.๓๓

รายการ::โครงการยกระดับเพื่อเพิ่มศักยภาพฝีมือและสมรรถนะแรงงาน (Covid ๑๙)

สาขาการประกอบธุรกิจกาแฟ



สาขาการติดตั้งเครื่องปรับอากาศ
ภายในบ้านและการพาณิชย์ด้วยระบบ
อินเวอร์เตอร์



สาขาการเชื่อมอาร์กโลหะด้วยมือ

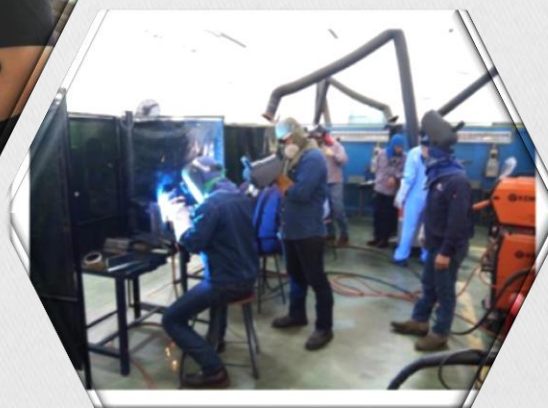


โครงการยกระดับเพื่อเพิ่มศักยภาพฝีมือและสมรรถนะแรงงาน

เป้าหมาย (คน)	ผลการดำเนินงาน (คน)	คิดเป็นร้อยละ
๓๐๐	๓๑๓	๑๐๔.๓๓

รายการ::โครงการยกระดับเพื่อเพิ่มศักยภาพฝีมือและสมรรถนะแรงงาน
สาขาภาษาอังกฤษเพื่อการทำงาน

สาขาการติดตั้งเครื่องปรับอากาศ
ภายในบ้านและการพาณิชย์ด้วยระบบ
อินเวอร์เตอร์



สาขาการเชื่อมแม่เหล็ก



โครงการยกระดับเพื่อเพิ่มศักยภาพฝีมือและสมรรถนะแรงงาน

- ❖ กิจกรรม โครงการเพิ่มทักษะด้านอาชีพแก่นักเรียนครอบครัวยากจนที่ไม่ได้เรียนต่อหลังจบการศึกษาภาคบังคับ

สาขาช่างซ่อมรถจักรยานยนต์



สาขาช่างแต่งผมสตรี



โครงการฝึกอบรมแรงงานผู้สูงอายุเพื่อเพิ่มโอกาสในการ ประกอบอาชีพ

เป้าหมาย (คน)	ผลการดำเนินงาน (คน)	คิดเป็นร้อยละ
๘๐	๘๐	๑๐๐

สาขาการจักสานตะกร้าจากปอแก้ว



สาขาอาหารเพื่อสุขภาพสำหรับ
ผู้สูงอายุ



สาขาการแปรรูปผลิตภัณฑ์ทางการเกษตร (แหนมเห็ด เห็ดสวรรค์ เห็ดสามรส)



โครงการฝึกอบรมแรงงานกลุ่มเป้าหมายเฉพาะเพื่อเพิ่มโอกาสในการประกอบอาชีพ

เป้าหมาย (คน)	ผลการดำเนินงาน (คน)	คิดเป็นร้อยละ
๑๒๐	๑๒๐	๑๐๐

สาขาการทำกระเป๋าหนังด้วยมือ กลุ่มแรงงานนอกระบบ

สาขาการผลิตภัณฑ์น้ำยาใช้ใน
ครัวเรือน (น้ำยาล้างจาน, น้ำยา
เอนกประสงค์, เจลล้างมือ)



สาขาเทคนิคการขายสินค้าออนไลน์
กลุ่มคนพิการ ผู้ดูแลคนพิการ



โครงการยกระดับแรงงานไทยให้ได้มาตรฐานฝีมือแรงงานเพื่อ รองรับการแข่งขัน

เป้าหมาย (คน)	ผลการดำเนินงาน (คน)	คิดเป็นร้อยละ
๕๐๐	๘๐๗	๑๖๑.๔๐

กิจกรรม ทดสอบมาตรฐานฝีมือแรงงานแห่งชาติ

สาขาช่างไฟฟ้าภายในอาคาร ระดับ ๑

สาขาช่างเครื่องปรับอากาศในบ้าน
และการพาณิชย์ขนาดเล็ก ระดับ ๑



สาขาช่างเชื่อมแม่เหล็ก ระดับ ๑



โครงการยกระดับแรงงานไทยให้ได้มาตรฐานฝีมือแรงงานเพื่อ รองรับการแข่งขัน

เป้าหมาย (คน)	ผลการดำเนินงาน (คน)	คิดเป็นร้อยละ
๔๐	๔๖	๑๑๕.๐๐

กิจกรรม พัฒนาศักยภาพแรงงานเพื่อรองรับการจ่ายค่าจ้างตาม
มาตรฐานฝีมือแรงงาน

สาขาช่างไฟฟ้าภายในอาคาร



สาขาช่างเครื่องปรับอากาศใน
บ้านและการพาณิชย์ขนาดเล็ก



โครงการเพิ่มผลิตภาพแรงงานสู่ SME 4.0

เป้าหมาย (คน)	ผลการดำเนินงาน (คน)	คิดเป็นร้อยละ		
๓๔๕	๓๖๘	๑๐๖.๖๗		
กิจกรรมที่	รายละเอียด	แผน	ผล	ร้อยละ
๑	ให้คำปรึกษาเพิ่มผลิตภาพแรงงานแก่ สถานประกอบกิจการ SME/กลุ่ม OTOP/กลุ่มวิสาหกิจชุมชน (แห่ง) ๑.๑ จ้างที่ปรึกษา ๑.๒ ดำเนินการเอง	๕ ๓ ๒	๕ ๓ ๒	๑๐๐
๒	พัฒนาศักยภาพกำลังแรงงานเพื่อเพิ่ม ผลิตภาพแรงงานในสถานประกอบ กิจการ (คน)	๒๘ ๐	๑๙ ๙	๗๑.๐ ๗
๓	พัฒนาเครือข่ายการเพิ่มผลิตภาพ แรงงาน (คน)	๖๕	๖๕	๑๐๐
๔	ศูนย์บริการให้คำปรึกษาเพื่อเพิ่มผลิต ภาพแรงงาน (คน)	๔๐ ๐	๔๐ ๔	๑๐๑. ๐๐



โครงการเพิ่มผลิตภาพแรงงานสู่ SME 4.0

เป้าหมาย (คน)	ผลการดำเนินงาน (คน)	คิดเป็นร้อยละ
๓๔๕	๓๖๘	๑๐๖.๖๗



โครงการควบคุมและกำกับดูแลการประกอบอาชีพที่อาจเป็นอันตรายต่อ สาธารณะหรือต้องใช้ความรู้ความสามารถ Safety At Work

เป้าหมาย (คน)	ผลการดำเนินงาน (คน)	คิดเป็นร้อยละ
๑๐๐๐	๑๐๓๑	๑๐๓.๑๐

ช่างไฟฟ้าภายในอาคาร จำนวน ๘๐๐ คน ผลการดำเนินงาน ๘๓๑ คน คิดเป็นร้อยละ ๑๐๓.๘๓
ช่างเครื่องปรับอากาศในบ้านและการพาณิชย์ขนาดเล็ก จำนวน ๑๐๐ คน ผลการดำเนินงาน
๑๐๐ คน คิดเป็นร้อยละ ๑๐๐
ช่างเชื่อม จำนวน ๑๐๐ คน ผลการดำเนินงาน ๑๐๐ คน คิดเป็นร้อยละ ๑๐๐



ออกตรวจติดตามเงินช่วยเหลือหรือ อุดหนุนจากกองทุนพัฒนาฝีมือแรงงาน



มอบเงินช่วยเหลือหรืออุดหนุนจาก กองทุนจากกองทุนพัฒนาฝีมือแรงงาน



ขอบคุณค่ะ



จัดทำโดย

กลุ่มงานแผนงานและประเมินผล

สถาบันพัฒนาฝีมือแรงงาน 15 พระนครศรีอยุธยา

59/2 หมู่ 5 ต.บางระกำ อ.นครหลวง จ.พระนครศรีอยุธยา 13260

โทรศัพท์ 0 3536 0631 - 5 ต่อ 301

โทรสาร 0 3536 0631 - 5 ต่อ 111

คลิกกลับ

หน้าแรก